

Instructions pour l'installation du plancher de luxe en vinyle d'ingénierie

ATTENTION! À LIRE AVANT L'INSTALLATION!

VEUILLEZ LIRE CES INSTRUCTIONS ATTENTIVEMENT AVANT DE COMMENCER L'INSTALLATION. Si vous avez des questions après avoir lu ces instructions ou si vous désirez obtenir de plus amples renseignements, veuillez communiquer avec votre fournisseur.

REMARQUE : IL INCOMBE À L'ACHETEUR DE S'ASSURER D'AVOIR REÇU LE PRODUIT (COULEUR ET MOTIF) ET LA QUANTITÉ COMMANDÉS. AVANT L'INSTALLATION, INSPECTEZ LES PLANCHES OU LES CARREAUX UN À UN DANS UN ENDROIT BIEN ÉCLAIRÉ POUR VOUS ASSURER QU'ILS SONT EXEMPTS DE DÉFAUTS ESTHÉTIQUES. SI VOUS VOYEZ DES DÉFAUTS, NE LES UTILISEZ PAS ET COMMUNIQUEZ IMMÉDIATEMENT AVEC VOTRE FOURNISSEUR. LA GARANTIE DU FABRICANT NE COUVRE PAS LA MAIN-D'ŒUVRE POUR L'INSTALLATION DE PLANCHERS PRÉSENTANT DES DÉFAUTS ESTHÉTIQUES.

PRÉPARATION

Assurez-vous d'avoir une quantité suffisante avant de commencer. Pour ce faire, mesurez la superficie de la pièce et ajoutez 5 % au total pour compenser les coupes irrégulières. Laissez les boîtes fermées au milieu de la pièce dans laquelle le plancher sera posé (pas contre un mur ni dans un coin) pendant 24 heures avant l'installation. **VOUS DEVEZ ATTENDRE QUE LE PLANCHER AIT ATTEINT LA TEMPÉRATURE REQUISE (ENTRE 60 °F ET 77 °F (16 °C ET 25 °C)) AVANT DE L'INSTALLER. AVERTISSEMENT : N'INSTALLEZ PAS CE PLANCHER DANS UNE PIÈCE OÙ LA TEMPÉRATURE PEUT ATTEINDRE 104 °F (40 °C) OU PLUS NI DANS UNE PIÈCE EXPOSÉE À LA LUMIÈRE DIRECTE DU SOLEIL.**

Veillez communiquer avec votre fournisseur pour confirmer que ce produit convient à l'usage que vous souhaitez en faire.

POUR UN MEILLEUR RÉSULTAT VISUEL

Ce plancher imite l'apparence du bois naturel, il présente donc des variations de couleur, de texture et de lustre (brillance). Pour obtenir un meilleur résultat visuel, mélangez les planches ou les carreaux de différentes boîtes et évitez d'installer des planches ou des carreaux similaires les uns à côté des autres.

REMARQUE : Ce plancher de luxe en vinyle d'ingénierie peut être installé par adhérence directe (collé) sur une base en bois ou en béton approuvée qui se situe au niveau du sol ou au-dessus du niveau du sol uniquement. Veuillez consulter le fabricant de l'adhésif pour déterminer si l'adhésif peut être utilisé avec ce matériau. Le noyau en composite bois-plastique est étanche, mais il ne s'agit pas d'un pare-vapeur. Nous vous recommandons tout de même de vous assurer que le béton est complètement sec, d'effectuer un test d'humidité et d'installer un pare-vapeur dans le vide sanitaire ainsi que sur le sous-plancher de béton. L'humidité n'endommagera pas le noyau en composite bois-plastique, mais elle peut pénétrer dans les murs.

EXIGENCES DE PRÉ-INSTALLATION LIÉES À LA PIÈCE

Avant la pose de tout plancher, l'installateur doit s'assurer que la pièce et le sous-plancher respectent toutes les exigences mentionnées dans ces instructions. Le fabricant ne saurait être tenu responsable des défauts de planchers résultant du non-respect des exigences liées à la pièce et au sous-plancher. La pose du plancher devrait être l'une des dernières étapes d'une nouvelle construction ou d'un projet de rénovation.

S'il y a un vide sanitaire, la distance minimale entre le sol et le dessous des solives doit être de 18 po (46 cm). Le sol doit être recouvert d'une membrane de polyéthylène noire de 6 à 20 mil qui servira de pare-vapeur. Il doit y avoir un écart de 6 po (15 cm) entre les joints, et ces derniers doivent être scellés à l'aide d'un ruban adhésif résistant à l'humidité. Le vide sanitaire doit avoir un espace d'au moins 1,5 % de sa superficie sur tout le périmètre aux fins de circulation de l'air. Les trous d'aération doivent être situés de façon à favoriser la ventilation transversale. S'il existe une réglementation locale à ce sujet, celle-ci prévaut.

La température et le taux d'humidité de la pièce où le plancher sera posé doivent correspondre à la normale durant l'année pendant au moins une semaine avant l'installation. Nous vous recommandons de maintenir une température de 70 °F (20 °C) et un taux d'humidité de 30 % à 50 %.

EXIGENCES DE PRÉ-INSTALLATION LIÉES AU SOUS-PLANCHER

Le sous-plancher doit être :

- Sec
- Solide
- Propre (balayé et exempt de tout débris)
- Plat (à 3/16 po par rayon de 10 pi)

Si le sous-plancher est en bois, il doit être sec et solidement fixé. Vissez-le ou clouez-le tous les 6 po le long des solives afin d'éviter que le plancher grince. S'il n'est pas plat, poncez les bosses et remplissez les trous à l'aide d'un produit de ragréage Portland.

Si le sous-plancher est en béton, il doit être complètement sec et avoir été coulé depuis au moins 60 jours. Nous vous recommandons également de poser une membrane en polyéthylène de 6 mil entre le sol et le béton. Le sous-plancher doit être plat et égalisé (à 3/16 po par rayon de 10 pi). Au besoin, poncez les bosses et remplissez les trous à l'aide d'un produit de ragréage Portland.

Les carreaux de céramique, les carreaux souples et le vinyle en feuille doivent être parfaitement collés au sous-plancher, en bon état, propre et plat. Ne poncez jamais les vieux planchers de vinyle, car ils peuvent contenir de l'amiante.



OUTILS D'INSTALLATION

Pour toutes les méthodes d'installation :

Ruban à mesurer, crayon, cordeau à craie, scie mécanique alternative, ruban adhésif 3M Scotch Blue™ 2080, espaceurs de 1/4 po, marteau, cale de frappe, barre de tirage

Types de sous-plancher adéquat :

Contreplaqué CDX pour sous-couche (épaisseur minimale de 1/2 po)

Panneau de particules pour sous-couche

Panneau à copeaux orientés (épaisseur minimale de 3/4 po)

Dalle de béton Ancien plancher stratifié ou en bois

Carreaux de céramique Carreaux souples Vinyle en feuille

DÉBUT DE L'INSTALLATION

En raison du phénomène de dilatation et de contraction des maisons, des bâtiments, des planchers stratifiés et des planchers de bois franc, le fabricant recommande de laisser un écart de dilatation de 1/4 po entre les murs périphériques et tout plancher de bois franc adjacent.

Utilisez des planches ou des carreaux provenant de plusieurs boîtes et disposez le plancher « à sec » avant de l'installer de façon permanente. Vous pourrez ainsi choisir différentes textures, couleurs et brillances, et les disposer de façon à créer un motif harmonieux. N'oubliez pas qu'il incombe à l'installateur de discuter des attentes du propriétaire quant à l'apparence finale du plancher et d'éliminer les planches ou les carreaux qui ne répondent pas à ces attentes.

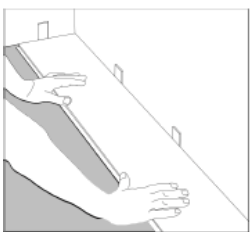
Commencez l'installation à côté d'un mur extérieur. En général, il s'agit d'un bon point de référence pour tracer une ligne droite en vue de l'installation. Mesurez une distance égale à partir du mur des deux côtés puis tracez une ligne à l'aide d'un cordeau à craie. La distance mesurée à partir du mur devrait être équivalente à la largeur d'une planche ou d'un carreau. Si le mur n'est pas droit, vous devrez tracer et couper sur mesure la première rangée de planches ou de carreaux pour qu'ils soient égaux au mur afin de créer une ligne de pose droite.

Nous vous recommandons de placer quelques rangées avant de commencer l'installation afin de confirmer la disposition et la ligne de pose. Décalez les joints d'extrémité d'une rangée à l'autre d'au moins 12 po (30 cm). Si vous posez des planches, vous pouvez utiliser le morceau coupé à la fin d'une rangée pour commencer la rangée suivante. Si le morceau coupé mesure moins de 8 po (20 cm), jetez-le et commencez la prochaine rangée avec une nouvelle planche coupée d'une longueur aléatoire (minimum 8 po (20 cm)). Si vous posez des carreaux, commencez toujours la prochaine rangée avec un carreau complet ou un demi-carreau pour que tous les joints soient décalés de façon à former un motif de briques. Que vous posiez des planches ou des carreaux, commencez chaque rangée du même côté de la pièce.

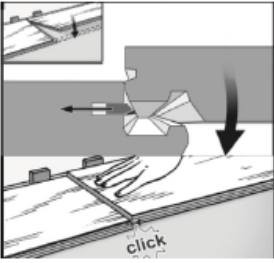
INSTRUCTIONS D'INSTALLATION

Inspection : avant l'installation, inspectez les planches ou les carreaux à la lumière du jour pour vous assurer qu'ils n'ont pas de dommages ni de défauts visibles. Assurez-vous que le sous-plancher et les conditions de la pièce respectent les exigences décrites dans les présentes instructions. Si vous n'êtes pas satisfait, ne procédez pas à l'installation. Communiquez plutôt avec votre fournisseur.

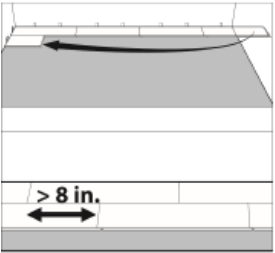
Avant la pose du plancher : mesurez la pièce à angle droit par rapport à la direction du plancher. Pour un meilleur résultat visuel, la largeur minimale des planches ou des carreaux de la dernière rangée devrait être le tiers de la largeur d'une planche ou d'un carreau. À cette fin, vous pouvez également couper les planches ou les carreaux de la première rangée. Mélangez-les pour obtenir une belle combinaison de tons. Il est préférable de poser les planches selon la direction de la principale source de lumière. Si vous installez les planches sur des lames de bois existantes, nous vous recommandons de les poser dans le sens opposé.



Étape 1 : Effectuez l'installation de gauche à droite. Insérez des espaceurs aux extrémités et sur les côtés où les planches touchent au mur.



Étape 2 : Fixez les extrémités courtes des planches en insérant la languette dans la rainure en angle et en appuyant jusqu'à l'emboîtement. Répétez cette étape jusqu'à la fin de la première rangée.

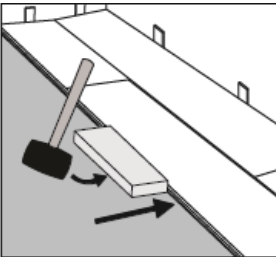


Étape 3 : Utilisez la planche coupée à la fin de la première rangée pour commencer la deuxième rangée. Il doit y avoir un écart d'au moins 8 po (20 cm) entre les joints d'extrémités des planches de la rangée adjacente.

POUR L'INSTALLATION DE CARREAUX : La distance entre les joints d'extrémité doit être de 12 po (30 cm) pour un meilleur résultat visuel.

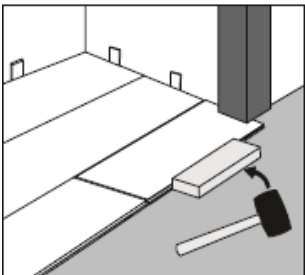


Étape 4 : Fixez les extrémités longues des planches en insérant la languette dans la rainure en angle et en appuyant jusqu'à l'emboîtement. Glissez la planche vers l'extrémité de la dernière planche installée jusqu'à ce que la languette touche légèrement la rainure.



Étape 5 : **IMPORTANT!** Au besoin, utilisez un marteau et une cale de frappe pour taper sur le côté long de la planche afin de vous assurer que la fixation est serrée. **TOUT ÉCART PEUT COMPROMETTRE LE SYSTÈME DE VERROUILLAGE!**

INSTALLATION SOUS LES EMBRASURES DE PORTE :



Étape 1 : Coupez suffisamment d'espace sous l'embrasure de la porte pour pouvoir y glisser la planche. Glissez la planche avec l'extrémité verrouillable vers l'extérieur. Tapez le côté long avec le marteau et la cale de frappe jusqu'à l'emboîtement des deux planches.

Plancher radiant :

Ce plancher peut être installé comme un plancher radiant si vous utilisez la méthode de pose flottante ou collée. Si vous collez le plancher, utilisez une base et un adhésif recommandés par le fabricant.

- Si vous installez le plancher sur un sous-plancher radiant, fermez le chauffage 24 heures avant l'installation, et laissez-le éteint pendant l'installation et 24 heures après l'installation.
- La température du plancher ne doit pas dépasser 85 °F (30 °C).
- Le non-respect des instructions du fabricant de l'adhésif peut causer l'échec de la pose du plancher, ce qui annulerait la garantie. **Avertissement : Il est déconseillé d'installer ce plancher sur un tapis chauffant (électrique) qui n'est pas intégré au sous-plancher. Si vous installez le plancher directement sur un tapis chauffant (électrique) qui n'est pas intégré au sous-plancher, la garantie de votre plancher pourrait être annulée en cas de défaut du plancher. Il est préférable d'installer ce plancher sur un sous-plancher ayant un système radiant intégré et de respecter les exigences susmentionnées.**

APRÈS L'INSTALLATION

- La pose du plancher devrait être l'une des dernières étapes d'un projet. Afin de protéger votre plancher pendant les autres travaux et avant le nettoyage final, recouvrez-le de papier colophane et utilisez un ruban 3M ScotchBlue™ 2080 pour le tenir en place (tout autre type de ruban bleu pourrait endommager la couche de finition). Nettoyez soigneusement le plancher avant d'y déposer le papier colophane afin d'éviter d'emprisonner des débris sous le papier. N'utilisez pas une pellicule plastique ni tout autre revêtement non respirant; ce type de matériau pourrait endommager le plancher en raison d'une accumulation d'humidité.
- Passez une vadrouille sèche ou un aspirateur pour éliminer la poussière et les débris.
- Nous vous suggérons d'utiliser un nettoyant conçu pour les planchers en vinyle de luxe pour laver votre plancher.
- Installez toutes les pièces de transition nécessaires (moultures de réduction, moultures en T, etc.).

Protection et entretien de votre plancher

Pour obtenir un magnifique résultat qui dure longtemps, choisissez un plancher de qualité et entretenez-le de façon adéquate.

- Une fois le plancher posé, utilisez un chariot de manutention manuel et des panneaux de bois durs pour déplacer les meubles.
- Évitez d'exposer le plancher à la lumière directe du soleil pendant de longues périodes. Fermez le store ou les rideaux pendant les heures d'ensoleillement maximal. Le plancher peut se détériorer sous l'effet de la lumière et de la chaleur excessives. Prenez les précautions nécessaires afin de minimiser les effets négatifs sur le plancher.
- Assurez-vous que le plancher est exposé à une température maximale de 100 °F (40 °C).
- L'huile et les produits à base de pétrole peuvent tacher la surface du plancher. Évitez tout contact entre votre plancher de vinyle et les enduits protecteurs pour asphalte ou entrée.
- Assurez-vous que les roulettes de vos chaises sont larges et en caoutchouc. Placez un tapis protecteur sous vos chaises de bureau.
- Utilisez des tapis qui ne tachent pas; les tapis en caoutchouc peuvent causer la décoloration du plancher.
- Placez des patins en feutre sous les pattes des meubles que vous déplacez souvent afin d'éviter de faire des rayures sur le plancher. Installez de grands patins qui ne tachent pas sous les meubles et les électroménagers lourds. Assurez-vous que les meubles roulants ont de grandes roulettes qui pivotent facilement, qui ne tachent pas et qui conviennent à un usage sur les planchers souples. N'utilisez jamais des roulettes pivotantes de type « boule », car elles peuvent endommager le plancher.
- Installez des patins sous les meubles.
- Placez un tapis à chaque entrée pour éviter que la saleté et les petites roches ne se retrouvent sur le plancher.
- Passez le balai ou l'aspirateur régulièrement pour éliminer la saleté. N'utilisez jamais un aspirateur doté de brosses batteuses. Si votre aspirateur en est équipé, désactivez-les.
- N'utilisez jamais un balai électrique doté d'une base en plastique dur sans revêtement souple.
- Nettoyez les dégâts immédiatement.
- Lavez le plancher avec une vadrouille humide au besoin (utilisez de l'eau propre et un nettoyant pour plancher dilué). N'utilisez jamais de nettoyeurs forts, de produits chimiques, de détergents, de nettoyeurs abrasifs ni de produits rehausseurs d'éclat sur le plancher. N'utilisez jamais un outil abrasif pour frotter.
- Les planchers de vinyle, tout comme les autres planchers souples, peuvent être glissants lorsqu'ils sont mouillés. Après le nettoyage, laissez le plancher sécher. S'il y a un dégât au sol provenant d'une substance inconnue, de pieds mouillés, etc., nettoyez-le immédiatement.